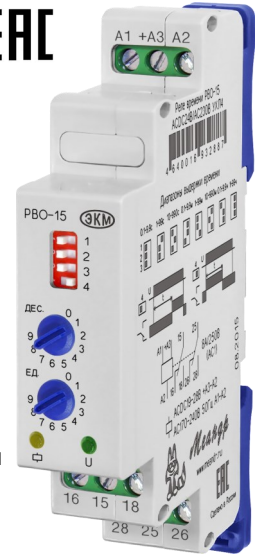


## Реле времени РВО-15 ТУ 3425-003-31928807-2014



- ♦ Диапазон выдержки времени от 0.1 с до 99 ч
- ♦ Установка выдержек времени осуществляется с помощью двух поворотных декадных переключателей и DIP переключателем
- ♦ 2 диаграммы работы
- ♦ 2 переключающие группы 8А/250В
- ♦ Индикатор состояния встроенного реле, индикатор наличия питания
- ♦ Корпус шириной 1 модуль (18 мм)

### Назначение

Реле времени РВО-15 (далее реле) предназначено для выдачи команд в цепи схем управления через контакты реле после отработки установленной выдержки времени по заданному алгоритму работы.

### Конструкция

Реле выпускаются в унифицированном пластмассовом корпусе с передним присоединением проводов питания и коммутируемых электрических цепей. Крепление осуществляется на монтажную рейку -DIN шириной 35мм (ГОСТ Р МЭК 60715-2003) или на ровную поверхность. Для установки реле на ровную поверхность, фиксаторы замков необходимо переставить в крайние отверстия. Конструкция клемм обеспечивает надёжный зажим проводов сечением до 2.5мм<sup>2</sup>. На лицевой панели реле расположены: два поворотных переключателя для задания выдержки времени t (установка значений единиц 0-9 и десятков 0-9), блок переключателей "множитель" для выбора диаграммы работы и задания временного диапазона, зелёный индикатор включения питания «U», жёлтый индикатор срабатывания встроенного реле «□». Схемы подключения показаны на рис. 2а,б,в. Габаритные размеры приведены на рис. 3.

### Работа реле

Диаграмма работы и диапазон выдержки времени выбираются при помощи блока переключателей «1-4». Для каждой диаграммы можно выбрать один из восьми диапазонов выдержки времени установив переключатели 1-3 в соответствующее положение (см. рис. 1). Диаграмма работы реле определяется положением переключателя «4». Требуемая временная выдержка t устанавливается поворотными переключателями, первая значащая цифра - переключателем «ДЕС.», вторая значащая цифра - переключателем «ЕД.».

### Внимание!

Для изменения диапазона выдержки времени реле необходимо выключить.

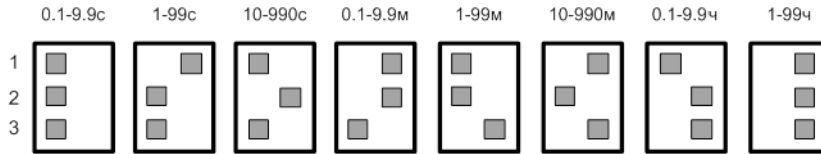


Рис. 1

Диаграмма работы *	Описание работы	Диаграмм работы *	Описание работы
	Отсчёт заданного времени начинается при подаче напряжения питания, после чего реле включается (задержка на включение). Отключение по снятию питания.		Реле включается одновременно с подачей питания. Отключение реле происходит после отсчёта заданного времени (задержка на отключение).

\* - обозначение диаграмм приводится по внутрифирменной классификации

### Схемы подключения

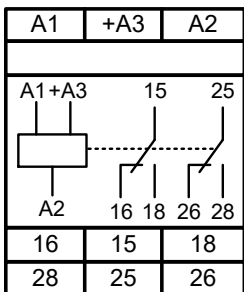


Рис. 2а

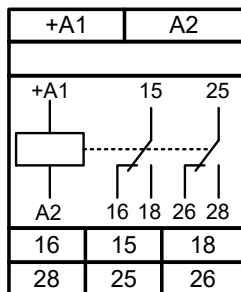


Рис. 2б

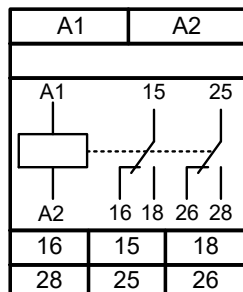


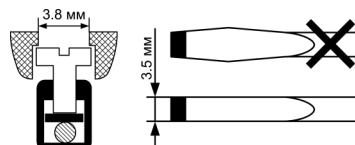
Рис. 2в

Напряжение питания ACDC24В подаётся на клеммы «+А3», «А2». При питании реле постоянным напряжением «+Uпит» подключается на клемму «+А3». Напряжение питания AC230В подаётся на клеммы «А1», «А2». Рис.2а

Напряжение питания ACDC10-30В подаётся на клеммы «+А1», «А2», «+Uпит» при питании постоянным напряжением подключается на клемму «+А1». Рис.2б

Напряжение питания AC400В подаётся на клеммы «А1», «А2». Рис.2в

**Важно!**  
Момент затяжки винтового соединения должен составлять 0,4 Нм.  
Следует использовать отвертку 0,6\*3,5мм



**Технические характеристики**

Таблица

Параметр	Ед.изм.	PBO-15 ACDC24B/AC230B	PBO-15 ACDC10-30B	PBO-15 AC400B
Напряжения питания	В	ACDC24 ± 10%, AC230 ± 10%	ACDC10-30	AC400 ± 10% 50Гц
Диапазоны выдержки времени		0.1-9.9с, 1-99с, 10-990с, 0.1-9.9м, 1-99м, 10-990м, 0.1-9.9ч, 1-99ч		
Погрешность установки выдержки времени, не более	%	10		
Погрешность отсчёта выдержки времени, не более	%	2		
Время готовности, не более	с	0.15		
Время повторной готовности, не более	с	0.1		
Диаграммы работы		1, 2		
Максимальный коммутируемый ток: AC250В 50Гц (AC1) / DC30В (DC1)	А	8		
Максимальное коммутируемое напряжение	В	400 (AC1/2A)		
Максимальная коммутируемая мощность: AC250В 50Гц (AC1) / DC30В (DC1)	ВА / Вт	2000 / 240		
Максимальное напряжение между цепями питания и контактами реле	В	AC2000 (50Гц - 1 мин)		
Потребляемая мощность, не более	ВА	2		
Механическая износостойкость, не менее	циклов	10x10 <sup>6</sup>		
Электрическая износостойкость, не менее	циклов	100000		
Количество и тип контактов		2 переключающие группы		
Диапазон рабочих температур (по исполнениям)	°С	-25...+55 (УХЛ4) / -40...+55 (УХЛ2)		
Температура хранения	°С	-40...+70		
Помехоустойчивость от пачек импульсов в соответствии с ГОСТ Р 51317.4.4-99 (IEC/EN 61000-4-4)		уровень 3 (2кВ/5кГц)		
Помехоустойчивость от перенапряжения в соответствии с ГОСТ Р 51317.4.5-99 (IEC/EN 61000-4-5)		уровень 3 (2кВ А1-А2)		
Климатическое исполнение и категория размещения по ГОСТ 15150-69 (без образования конденсата)		УХЛ4 или УХЛ2		
Степень защиты реле по корпусу/по клеммам по ГОСТ 14254-96		IP40 / IP20		
Степень загрязнения в соответствии с ГОСТ 9920-89		2		
Относительная влажность воздуха	%	до 80 (при 25°С)		
Высота над уровнем моря	м	2000		
Рабочее положение в пространстве		произвольное		
Режим работы		круглосуточный		
Габаритные размеры	мм	18 x 93 x 62		
Масса, не более	кг	0.07		

**Комплект поставки**

1. Реле времени - 1 шт.
2. Паспорт - 1 экз.
3. Коробка - 1 шт.

**Пример записи для заказа:**
**Реле времени PBO-15 ACDC10-30B**

Где: PBO-15 название изделия,  
ACDC24B/AC230B - напряжение питания,  
УХЛ4 - климатическое исполнение.

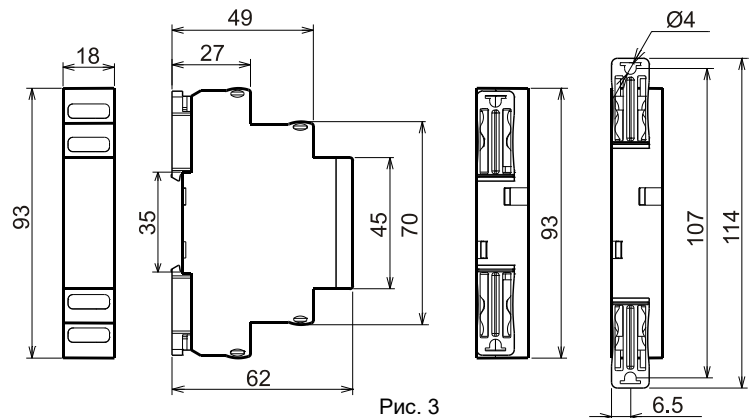
**Габаритные размеры**


Рис. 3

Код для заказа (EAN-13)	
наименование	артикул
PBO-15 ACDC24B/AC230B УХЛ4	4640016932887
PBO-15 ACDC24B/AC230B УХЛ2	4640016932870
PBO-15 ACDC10-30B УХЛ4	4640016930616
PBO-15 ACDC10-30B УХЛ2	4640016930609
PBO-15 AC400B УХЛ4	2000016937152
PBO-15 AC400B УХЛ2	200001693769

Производитель оставляет за собой право вносить изменения в названия, конструкцию, комплектацию и внешний вид, не ухудшая при этом функциональные характеристики изделия.

Не содержит драгоценные металлы

**ГАРАНТИЙНЫЕ ОБЯЗАТЕЛЬСТВА**

Гарантийный срок изделия 24 месяца с момента передачи его потребителю (продажи). Если дату передачи установить невозможно, срок исчисляется с даты изготовления (указывается на упаковке).

Отметку о приёмке контролёр ОТК проставляет на корпусе изделия в виде уникального идентификационного кода. Претензии не принимаются при нарушении условий эксплуатации, при механических и термических повреждениях корпуса изделия (или нарушении целостности контрольной наклейки при её наличии).

Выездное гарантийное обслуживание не осуществляется.



По истечении периода эксплуатации или при порче устройства необходимо подвергнуть его утилизации.