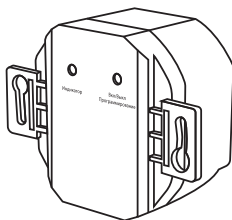


Приемное устройство **M1** (в монтажную коробку)
для беспроводного управления нагрузкой
«Уютный дом»

Руководство по эксплуатации. Паспорт



1. Назначение и область применения

1.1. Приемное устройство M1 (в монтажную коробку) для беспроводного управления нагрузкой «Уютный дом» торговой марки TDM ELECTRIC (далее – приемник) предназначен для дистанционного включения/выключения различных электроприборов по радиоканалу при помощи пультов и/или радиовыключателей.

1.2. Приемники предназначены для работы в однофазных электрических сетях переменного тока напряжением 230 В и частотой 50 Гц.

1.3. Приемники применяются для управления различным электрооборудованием в коммерческих, жилых и производственных помещениях.

1.4. Преимущества приемников M1:

- прием сигнала осуществляется с расстояния до 30 метров;
- разные виды приемников и передатчиков из линейки «Уютный дом» могут быть запрограммированы для работы друг с другом и создания систем управления освещением/нагрузкой различной степени сложности;
- радиосигнал проходит через стены, поэтому имеется возможность управлять приемниками M1 с пультов и радиовыключателей, находящимися в соседних помещениях, а также спрятать приемники в монтажную коробку, под потолок, в корпус светильника и др.;
- при установке в монтажную коробку (для работоспособности необходимо наличие

нулевого провода); радиовыключатель PB1 (SQ1508-0214) или PB2 (SQ1508-0215) из линейки «Уютный дом» можно установить сверху на приемник;

- имеется возможность параллельно подключить до 5 различных передатчиков (пультов и радиовыключателей) к каждому приемнику;
 - для защиты от ложных срабатываний в приемниках имеется программа шифрования радиосигнала, которая защищает от вмешательства внешних пультов управления и других радиоуправляемых устройств;
 - приемники имеют функцию «памяти», т. е. сохраняют свое состояние (нагрузка подключена или выключена) после пропадания и последующего восстановления питающего напряжения сети.
- 1.5. Варианты применения приемников M1:
- дистанционное включение/выключение освещения;
 - при помощи приемников M1 можно осуществить самую технически простую схему управления освещением из разных мест (при помощи подключения нескольких радиовыключателей PB и установки их в необходимых местах);
 - дистанционное управление различными электроприборами: электромагнитные клапаны, теплые полы, вентиляторы и др.;

- при использовании дополнительных контактов приемники M1 могут управлять нагрузкой различной мощности (например, отклю-

чение всех розеток или освещения в доме по нажатию кнопки).

2. Основные характеристики

2.1. Основные технические характеристики приведены в таблице 1.

Таблица 1. Технические характеристики

Наименование параметра	Значение
Степень защиты	IP20
Количество каналов	1
Питающее напряжение, В	230 AC
Для активной нагрузки (пример: тены, обогреватели и др), Вт	2300
Для реактивной нагрузки (пример: светодиодные и энергосберегающие лампы), ВА	1000
Номинальная частота, Гц	50
Максимальная дальность работы, м	30 (на открытом пространстве)*
Рабочая частота, МГц	433,92
Диапазон рабочих температур, °С	от 0 до +35
Механическая износостойкость, циклов	1 000 000
Электрическая износостойкость, циклов	100 000
Материал корпуса контроллера	АВС-пластик
Способ монтажа	в монтажную коробку

* - при наличии препятствий между приемниками и передатчиками дальность работы может значительно снизиться, подробнее в таблице 2.

Таблица 2. Уровень проникновения радиосигнала через препятствия

Тип препятствия	Уровень проникновения радиосигнала (доля проникающей через преграду энергии)
Гипс, древесина, гипсокартон	90%
Кирпич, ДСП	70%
Армированный бетон	30%
Металл	10%

Кроме того, дальность действия зависит от влажности среды, высоты монтажа и конструк-

тивных особенностей места установки.

2.2. Габаритные и установочные размеры показаны на рисунке 1.

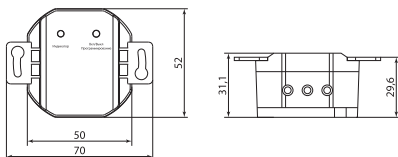


Рисунок 1. Габаритные и установочные размеры приемников M1, мм

3. Комплектация

3.1. В комплект поставки входят:

- Приемник M1 – 1 шт.
- Руководство по эксплуатации. Паспорт – 1 шт.
- Упаковочная коробка – 1 шт.

4. Требования к безопасности при монтаже и эксплуатации

4.1. По способу защиты от поражения электрическим током продукция соответствует классу 0 по ГОСТ 12.2.007.0.

4.2. Запрещается самостоятельно разбирать и ремонтировать изделия.

5. Монтаж и эксплуатация

5.1. Установка оборудования должна производиться квалифицированным персоналом.

5.2. Монтаж устройств осуществляется в монтажную коробку (для питания приемника в монтажную коробку должен быть проведен нулевой провод). Возможны варианты установки под навесной/

натяжной потолок (на светильник) и в другие необходимые места (на шкафы, за карнизы, в корпусах светильников и др.).

5.3. Перед подключением электрооборудования к приемнику убедиться в его исправности.

5.4. Схема подключения к сети согласно рисунку 2.

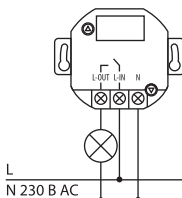


Рисунок 2. Схема подключения приемников M1 к электрической сети

5.4.1. Отключить питание сети.

5.4.2. Подключить питающую сеть и нагрузку к контактам приемника M1 согласно рисунку 2.

5.4.3. Установить приемник в монтажную коробку или в другое выбранное место.

5.4.4. Подключить питающую сеть.

5.4.5. Убедиться в работоспособности устрой-

ства, нажав на кнопку «Вкл/Выкл – Программирование»: должен загореться зеленый светодиод рядом с кнопкой, и включится подключенная к приемнику M1 нагрузка.

Примечание: при установке приемника M1 в монтажную коробку сверху можно установить радиовыключатель PB1 или PB2 (рисунок 3).

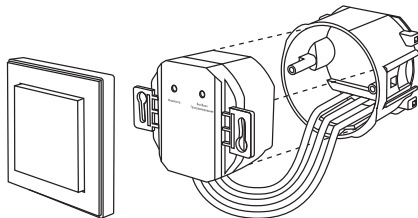


Рисунок 3. Установка M1 в монтажную коробку и радиовыключателя PB1 сверху

5.5. Условия эксплуатации:

- диапазон рабочих температур от 0 до +35 °С;
- высота над уровнем моря не более 2000 метров.

6. Устройство и принцип работы

6.1. Внешний вид приемника M1 на рисунке 4.

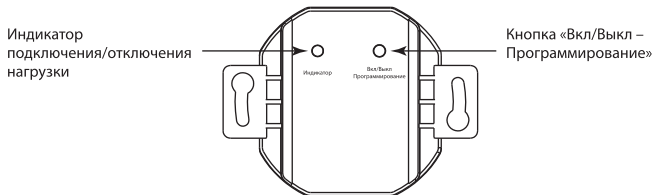


Рисунок 4. Внешний вид приемника M1

6.2. К приемникам M1 можно подключить параллельно до 5 разных передатчиков (пультов и

радиовыключателей) из линейки «Уютный дом» – рисунок 5.

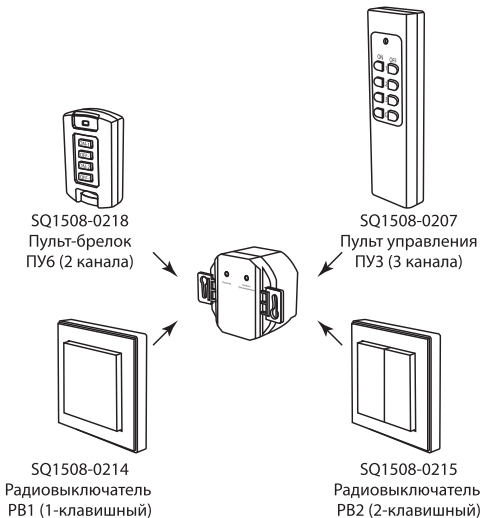


Рисунок 5. Подключение приемников M1 к пультам и радиовыключателям

6.3. Для подключения приемника М1 к передатчику его нужно перевести в режим программирования. Для этого необходимо нажать и удерживать кнопку «Вкл/Выкл – Программирование» более 1 секунды (рисунок 4), при этом начинает моргать светодиод слева.

6.4. Режим программирования приемника М1 (моргание светодиода) продолжается в течение 10 секунд.

- Для подключения пультов ПУ3/ПУ6 к приемнику М1 необходимо нажать в этот промежуток времени на кнопку «ON» соответствующего канала пульта.

- Для подключения радиовыключателя РВ1 к приемнику необходимо нажать в этот промежуток времени на кнопку «включение» (верхняя часть клавиши радиовыключателя) (рисунок 6).
- Для подключения РВ2 необходимо нажать на кнопку «включение» того канала, к которому необходимо подключить приемник (рисунок 6).
- Во всех случаях светодиод на приемнике и подключенная к приемнику нагрузка в качестве подтверждения включатся и выключатся 2 раза.

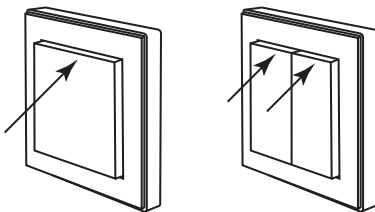


Рисунок 6. Подключение радиовыключателей РВ1, РВ2 к приемнику М1

Пример подключения приемного устройства М1 к пульту показан на рисунке 7.

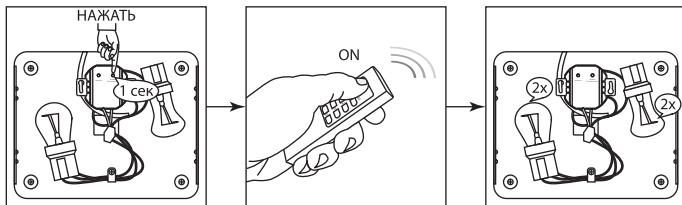


Рисунок 7. Пример подключения пультов ПУ3, ПУ6 к приемнику М1

- Данные в памяти сохраняются, когда приемник устанавливается в другое место или в случае сбоя питания.

6.5. Для отключения радиовыключателей и пультов от приемника необходимо снова войти в режим программирования.

Далее:

- для пультов нажать на кнопку «OFF» соответствующего канала пульта;

- для радиовыключателей нажать на кнопку «выключение» – нижняя часть клавиши радиовыключателя;
- светодиод на приемнике и вкрученная в приемник лампа в качестве подтверждения включатся и выключатся 2 раза.

Пример отключения приемного устройства М1 от пульта показан на рисунке 8.

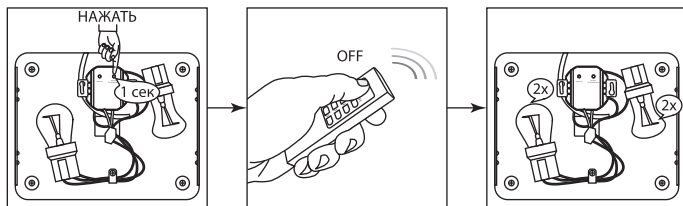


Рисунок 8. Пример отключения пультов ПУЗ, ПУб от приемника М1

6.6. Для удаления всех кодов необходимо войти в режим программирования и далее повторно нажать на кнопку программирования. Светодиод на приемнике и подключенная нагрузка в качестве подтверждения включатся и выключатся 2 раза (рисунок 9).

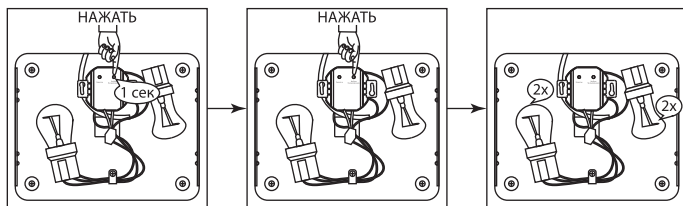


Рисунок 9. Удаление всех кодов из приемника М1

6.7. Ручное включение/выключение приемников.

Приемники М1 можно при необходимости включить/выключить в ручном режиме при помощи кратковременного нажатия на кнопку «Вкл/Выкл – Программирование». Данную функ-

цию можно использовать при возникновении проблем с сигналом в передатчиках (села батарейка, неисправность передатчика и др.).

6.8. Возможные проблемы и пути решения показаны в таблице 3.

Таблица 3. Возможные проблемы и пути решения

Ситуация	Проблема	Пути решения
Электроприбор/светильник не включается (внешние проблемы)	Отсутствие питающего напряжения в сети	Проверить питающее напряжение сети
	Электроприбор не включен (выключатель прибора или кнопка питания не включены)	Убедиться, что прибор включен (работает при подключении к сети без приемника – напрямую)
	Электроприбор/светильник неисправен	Убедиться, что прибор исправен (работает при подключении к сети без приемника – напрямую)
	Перегорела лампа	Заменить лампу

Ситуация	Проблема	Пути решения
Электроприбор/светильник не включается / не выключается	Села батарейка в передатчике (пульте, радиовыключателе)	Заменить батарейку в передатчике
	Сбился код на приемнике	Заново настроить код (пункты 6.5. – 6.6.)
	Неисправен приемник	Попробовать включить/выключить приемник в ручном режиме (пункт 6.9.): – при удаче – заново настроить код; – при неудаче – заменить приемник на новый
	Обрыв проводов к приемнику или нагрузке	Проверить целостность электрической цепи
	Приемник расположен далеко от передатчика	Поднести пульт (переустановить радиовыключатель) ближе к передатчику
	Между приемником и передатчиком имеются препятствия, значительно снижающие дальность работы (металлические конструкции, несущие стены и др.)	Поднести пульт ближе к передатчику, переустановить радиовыключатель на другое место
Электроприбор/светильник работает нестабильно (включается и выключается через раз)	Плохой контакт элемента питания с передатчиком	Вытащить элемент питания из передатчика, протереть его контакты тканью и вставить обратно
	Слабый заряд элемента питания в передатчике	Заменить элемент питания в передатчике
	Два приемника находятся рядом друг с другом и создают друг другу помехи	Удалить один приемник от другого на расстояние минимум 0,5 метра
	Сбой кода в приемнике	Удалить текущий код и заново запрограммировать приемник
Электроприбор/светильник включается/выключается самопроизвольно	Напряжение сети самопроизвольно пропало/появилось	Проверить стабильность напряжения
	Плохой контакт в розетке (для P1, P2K, P3K), коколе E27 (для П1-E27), клеммных зажимах (для M1)	Проверить надежность контакта, при необходимости закрутить/затянуть контакты

6.9. Рекомендации по использованию и программированию передатчиков и приемников «Уютный дом»:

- имейте в запасе дополнительные батарейки для передатчиков: LR23A 12 В (для PB1, PB2), CR2032 3 В (для ПУ3), LR27A 12 В (для ПУ6) для возможности быстрой замены;
- имейте в запасе дополнительные приемники

и передатчики для возможности быстрой замены в случае выхода из строя;

- если передача сигнала ведется с радиовыключателя, рекомендуется задублировать его функции на пульте управления;
- для снижения влияния радиопомех не рекомендуется устанавливать 2 приемника на расстоянии менее 0,5 метра друг от друга;

- если питающее напряжение в сети нестабильное (скачки напряжения или частые отключения напряжения), это может привести к сбою работы приемников и выходу их

из строя; в случае сбоя работы необходимо провести перепрограммирование приемника согласно пунктам 6.2. – 6.3. в паспорте.

7. Условия транспортирования и хранения

7.1. Транспортировка приемников допускается в упаковке изготовителя любым видом крытого транспорта, обеспечивающим предохранение упакованной продукции от механических повреждений, загрязнения и попадания влаги.

7.2. Хранение приемников осуществляется только в упаковке изготовителя в помещениях с естественной вентиляцией при температуре окружающего воздуха от -25 до +55 °С и относительной влажностью воздуха не более 70%.

8. Гарантийные обязательства

8.1. Купленное Вами изделие требует специальной установки и подключения. Вы можете обратиться в уполномоченную организацию, специализирующуюся на оказании такого рода услуг. При этом требуйте наличия соответствующих разрешительных документов (лицензии, сертификатов и т. п.). Лица, осуществившие установку и подключение изделия, несут ответственность за правильность проведенной работы. Помните, квалифицированная установка изделия необходима для его дальнейшего правильного функционирования и гарантийного обслуживания.

эксплуатации, изложенных в данном Руководстве по эксплуатации.

8.2. Если в процессе эксплуатации изделия Вы сочтете, что параметры его работы отличаются от изложенных в данном Руководстве по эксплуатации, рекомендуем обратиться за консультацией в организацию, продавшую Вам изделие.

8.4. Во избежание возможных недоразумений сохраняйте в течение срока службы документы, прилагаемые к изделию при его продаже (накладные, гарантийный талон).

8.3. Производитель устанавливает гарантийный срок на данное изделие в течение 5 лет со дня продажи при условии соблюдения потребителем правил транспортирования, хранения и

8.5. Гарантия не распространяется на изделие, недостатки которого возникли вследствие:

- нарушения потребителем правил транспортирования, хранения или эксплуатации изделия;
- действий третьих лиц;
- ремонта или внесения несанкционированных изготовителем конструктивных или схемотехнических изменений неуполномоченными лицами;
- отклонения от государственных стандартов (ГОСТов) и норм питающих сетей;
- неправильной установки и подключения изделия;
- действий непреодолимой силы (стихия, пожар, молния и т. п.).

9. Ограничение ответственности

9.1. Производитель не несет ответственности за:

- прямые, косвенные или вытекающие убытки, потерю прибыли или коммерческие потери, каким бы то ни было образом связанные с изделием;
- возможный вред, прямо или косвенно нанесенный изделием людям, домашним животным, имуществу, в случае если это произошло в результате несоблюдения правил

и условий эксплуатации и установки изделия либо умышленных или неосторожных действий покупателя (потребителя) или третьих лиц.

9.2. Ответственность производителя не может превысить собственной стоимости изделия.

9.3. При обнаружении неисправностей в период гарантийных обязательств необходимо обращаться по месту приобретения изделия.

10. Утилизация

10.1. Продукция утилизируется в соответствии с правилами утилизации бытовой техники.

11. Гарантийный талон

Приемник М1 торговой марки TDM ELECTRIC соответствует требованиям ТР ТС 004/2011, ТР ТС 020/2011 и признан годным для эксплуатации.

Гарантийный срок 5 лет со дня продажи.

Дата изготовления « _____ » _____ 20__ г.

Штамп технического контроля изготовителя _____

Дата продажи « _____ » _____ 20__ г.

Подпись продавца _____ ШТАМП МАГАЗИНА

Претензий по внешнему виду и комплектности изделия не имею, с условиями эксплуатации и гарантийного обслуживания ознакомлен:

Подпись покупателя _____

Уполномоченный представитель изготовителя ООО «ТДМ»
117405, РФ, г. Москва, ул. Дорожная, д. 60 Б, этаж 6, офис 647
Телефон: +7 (495) 727-32-14, (495) 640-32-14, (499) 769-32-14
info@tdme.ru, info@tdomm.ru



Произведено под контролем правообладателя товарного знака «TDM ELECTRIC» в Китае на заводе Вэньчжоу Рокгранд Трэйд Кампани, Лтд., Китай, г. Вэньчжоу, ул. Шифу, здание «Синь», оф. А1501.

Если в процессе эксплуатации продукции у Вас возникли вопросы, Вы можете обратиться в сервисную службу TDM ELECTRIC по бесплатному телефону: 8 (800) 700-63-26 (для звонков на территории РФ).

Подробнее об ассортименте продукции торговой марки TDM ELECTRIC Вы можете узнать на сайте www.tdme.ru.

RU Паспорт**1. Наименование продукции, тип (серия), модель:**

Приемное устройство M1 (в монтажную коробку) для беспроводного управления нагрузкой «Уютный дом».

2. Область применения:

в быту.

3. Основные технические характеристики и параметры:

U=230 В, I=10 А, P=2300 Вт, IP20, F=433,92 МГц.

4. Правила и условия монтажа: В соответствии с технической документацией изготовителя хранения в упаковке, перевозкой в закрытом транспорте, требует специальной утилизации.

5. Правила и условия безопасной эксплуатации (использования):

Не разбирать, не бросать, не погружать в жидкость.

6. Информация о мерах, которые следует принять при обнаружении неисправности продукции: Обращаться по месту приобретения.

7. Месяц/год изготовления продукции, срок службы, гарантийный срок:

Дата изготовления «__» _____ 20__ г.

Срок службы 20 лет.

Гарантийный срок 5 лет.

8. Наименование и местонахождение изготовителя (уполномоченного представителя), импортера, информация для связи с ними:

Произведено под контролем правообладателя товарного знака «TDM ELECTRIC» на заводе: Вэньчжоу Рокгранд Трэйд Кампани, Лтд. адрес: Китай, г. Вэньчжоу, ул. Шифу, здание Синьи, оф. А1501.

Телефон: +86(577)88982822

Импортер:

Общество с ограниченной ответственностью «ТДМ Логистика», адрес: РФ, 117405, г. Москва, ул. Дорожная, д. 60 Б, этаж 6, офис 603.

9. Свидетельство о приёмке:

Продукция торговой марки TDM ELECTRIC изготовлена и принята в соответствии с обязатель-

ными требованиями государственных стандартов, действующей технической документацией и признана годной для эксплуатации.

10. Комплектность:

- Изделие.
- Упаковка.
- Паспорт.

KZ Төлқұжат**1. Өнім атауы, типі, белгісі, үлгісі:**

Приемное устройство M1 (в монтажную коробку) для беспроводного управления нагрузкой «Уютный дом».

2. Қолдану саласы: тұрмыста.**3. Негізгі техникалық сипаттамалары мен параметрлері:**

U=230 В, I=10 А, P=2300 Вт, IP20, F=433,92 МГц.

4. Монтаж ережелері мен шарттары:

Өндірушінің техникалық құжаттамасына сәйкес орамында сақталсын, жабық көлікте тасымалдансын, арнайы пайдаға асыруды талап етеді.

5. Қауіпсіз пайдалану ережелері мен шарттары:

Бұзбаңыз, лақтырмаңыз, суға батырмаңыз.

6. Өнім ақауы анықталғанда қолданылатын шаралар туралы ақпарат: Сатып алған жерге жолығыңыз.

7. Өнімнің жасалған айы/жылы, қызмет ету мерзімі, кепілдік мерзімі:

Қызмет ету мерзімі кем дегенде 20 жыл.

Кепілдік мерзімі 5 жыл.

8. Өндірушінің (уәкілетті өкілдің), импорттаушының атауы мен орналасқан жері, олармен байланысу ақпараты:

TDM ELECTRIC тапсырысымен және бақылауында келесі зауытта өндірілген: Вэньчжоу Рокгранд Трэйд Кампани, Лтд. Мекенжайы: Қытай, Вэньчжоу қ., Шифу көш., Синьи ғимараты, А1501 оф. Телефон: +86(577)88982822

Импорттаушылар:

Жауапкершілігі шектеулі серіктестігі «ТДМ Логистика», мекен-жайы: РФ, 117405, қ. Мәскеу, көше Дорожная, үй 60Б, қабат 6, кеңсе 603.

9. Қабылдау туралы кәуәлік:

TDM ELECTRIC сауда белгісінің өміді мемлекеттік стандарттардың, қолданыстағы техникалық құжаттаманың міндетті талаптарына сәйкес өндіріліп, қабылданды және пайдалануға жарамды деп танылды.

10. Жиынтықтылық:

- Бұйым.
- Төлқұжат.
- Орамы.

AM Ассімбляқ

1. Арտақорғаныс анվանումд, տեսակը, մակնիշը, մոդելը.

Приемное устройство M1 (в монтажную коробку) для беспроводного управления нагрузкой «Уютный дом».

2. Կիրառման բնագավառ.

Կենցաղում:

3. Հիմնական տեխնիկական բնութագրերն ու պարամետրերը.

U=230 В, I=10 А, P=2300 Вт, IP20, F=433,92 МГц:

4. Մոնտաժման կանոններն ու պայմանները. Համաձայն արտադրողի տեխնիկական բնութագրերի պահել փաթեթի մեջ, տեղափոխել փակ տրանսպորտի մեջ, պահանջում է հատուկ օգտահանուբայթևն:

5. Անվտանգ շահագործման (օգտագործման) կանոններն ու պայմանները.

Զբաղդել, չլնտել, ջրի մեջ չընկդմել:

6. Տեղեկւթյուններ միջոցների մասին, որոնք հարկավոր է ձեռնարկել արտադրանքի անտարբւթյուն հայտնաբերելու դեպքում. Դիմել ձեռքբերման տեղը:

7. Արտադրանքի արտադրման ամիսը /տարին, ծառայության ժամկետը, երաշխիքային ժամկետը. Ծառայության ժամկետը ոչ պակաս 20 տարուց: երաշխիքային ժամկետը՝ 5 տարի:

8. Արտադրողի (լիազորված ներկայացուցչի), ներմուծողի, անվանումն ու գտնվելու վայրը, տեղեկւթյուններ նրանց հետ կապվելու վերաբերյալ. Արտադրված է գործարանում՝

TDM ELECTRIC-ի պատվերով և վերահսկողության ներքև. Յանչոյու Րոկգրանդ Թրեյդ Կամպանի, Լտդ. Հասցե. Չիխաստան, քաղաք Վենչժոու, փողոց Չիֆու, շենք Սինի, գրասենյակ Ա1501: Հեռ. +86(577)88982822 Ներմուծողներ. Սահմանափակ պատասխանատւթյամբ ընկերություն «ТДМ Логистика», հասցեով: РF, քաղաքը Մոսկվա, փողոցը Дорожная, տունը 60 «Б», հարկ 6, գրասենյակ 603.

9. Վկայական ընդունման մասին. TDM ELECTRIC ապրանքանիշի արտադրանքն արտադրվել է ընդունվել է գործող տեխնիկական փաստաթղթերի,պետական չափորոշիչների պարտադիր պահանջների համապատասխան և համարվել է պիտանի շահագործման համար:

10. Կոմպլեկտավորություն.

- Ապրանք:
- անձնագիր:
- փաթեթավորում:

KG Паспорт

1. Өнүмдөрдүн аталыштары, түрү, белгилемеси, модели: Приемное устройство M1 (в монтажную коробку) для беспроводного управления нагрузкой «Уютный дом».

2. Колдонуу тармагы: тиричиликте.

3. Негизги техникалык мүнөздөмөлөрү жана параметрлери: U=230 В, I=10 А, P=2300 Вт, IP20, F=433,92 МГц.

4. Орнотуу эрежелери жана шарттары: Өндүрүүчүнүн техникалык өжөттөмөсү боюнча, тангакта сактоо керек, жабык унаада ташуу керек, өзгөчө утилизацияны талап кылат.

5. Коопсуз эксплуатация (колдонуу) эрежелери жана шарттары: Ажыратууга болбойт, ыргытууга болбойт, сугга салууга болбойт.

6. Өнүмдө бузуктук табылган учурда чаралар көрүү боюнча маалымат: Сатып алган жерге кайрылуу керек.

7. Өнүмдүн даярдалган айы/жылы, жарактуулук мөөнөтү, кепилдик мөөнөтү:

Жарактуулук мөөнөтү 20 жылдан кем эмес.
Кепилдик мөөнөтү 5 жыл.

8. Өндүрүүчүнүн (укукталган өкүлдүн), импорттоочунун аты жана турган жайы, алар менен байланышууга маалымат:

TDM ELECTRIC буйрутмасы боюнча жана көзөмөлдөөсү алдында заводдо өндүрүлгөн: Вэньчжоу Рокгранд Трэйд Кампани, ЛТд. Дареги: Кытай, Вэньчжоу ш., Шифу көч., Синьи имараты, кеңсе А1501. Телефон: +86(577)88982822
Импорттоочулар:
Жоопкерчилиги чектелген коом «ТДМ Логистика», дарек: RF, 117405, ш. Moscow, көчө Дорожная, үй 60 «Б», кабат 6, иш 603.

9. Кабыл алуу жөнүндө күбөлүк:

TDM ELECTRIC соода белгилеменин өнүмү мамлекеттик үлгүлөрдүн милдеттүү талаптары жана колдонуудагы техникалык өжөттөмө боюнча өндүрүлгөн жана кабыл алынган жана колдонууга жарактуу деп бекитилген.

10. Комплекттүүлүк:

- Буюм.
- Паспорт.
- Таңгак.

GE Заспорти

1. Зоролуу жеткилиги даңсакелеба, тиби(сери), молдели:

Приемное устройство M1 (в монтажную коробку) для беспроводного управления нагрузкой («Уютный дом»).

2. Гамоуененин сфери: уювкелддиур монмаребами.

3. ძირითადი ტექნიკური მახასიათებლები და პარამეტრები:

U=230 В, I=10 А, P=2300 Вт, IP20, F=433,92 МГц.

4. მონტაჟის წესები და პირობები:

მწარმოებლის ტექნიკური დოკუმენტაციის შესაბამისად, შეინახეთ შეფუთვაში,

გადაზიდვა დაზურული ტრანსპორტით. მოითხოვს სპეციალურ უტილიზაციას.

5. წესები და პირობები უსაფრთხო ოპერაციისათვის (გამოყენება):

არ დაშალოთ, არ გადაადგოთ, არ ჩაყაროთ წყალში.

6. ინფორმაცია იმ ქმედებების შესახებ, რომლებიც უნდა მოხდეს პროდუქტის დაფექტის გამოვლენისას:

დაუკავშირდით შექენის ადგილს.

7. წარმოების თვე / წელი, მომსახურების ვადა, საგარანტიო პერიოდი:

მომსახურების ვადა 20 წელი.
საგარანტიო პერიოდი 5 წელი.

8. მწარმოებელი დასახელება და ადგილმდებარეობა

(უფლებამოსილი წარმომადგენელი) იმპორტიორის, ინფორმაცია მათთან დასაკავშირებლად:

დამზადებულია „ტდმ ელექტრიკის“ სამარკო ნიშნით სავტორო უფლებების კონტროლით, ქარხანაში: ვენჩჟოუ როკგრანდ ტრეიდ კომპანი, ლტდ. მისამართი: ჩინეთი, ქ. ვენჩჟოუ. ქუჩა-შიფუ, შენობა სინი. ოფისი A 1501. ტელეფონი: +86(577)88982822
იმპორტერი:

შეზღუდული პასუხისმგებლობის საზოგადოება „ტდმ ლოჯისტიკა“. მისამართი: რუსეთის ფედერაცია, 117405, ქ. მოსკოვი, დოროჟნაიას ქუჩა, სახლი 60, სართული 6, ოფისი 603.

9. მიღების სერტიფიკატი:

პროდუქცია სამარკო ნიშნით „ტდმ ელექტრიკი“ დამზადებულია და დამოწმებულია სახელმწიფო სტანდარტების შესაბამისობაში აუცილებელ მოთხოვნებში, მიმდინარე ტექნიკურ დოკუმენტაციასა და აღიარებულია ვარგისიანად ექსპლუატაციისთვის.

10. კომპეტაცია:

- ნაკეთობა
- პასპორტი
- შეფუთვა