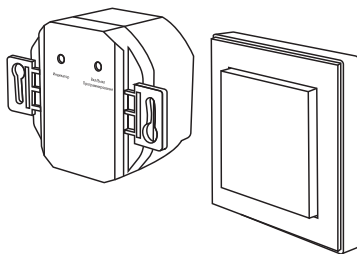


Комплект для беспроводного управления нагрузкой «Умный выключатель» **PB1-M1.1**

«Уютный дом»

Руководство по эксплуатации. Паспорт



1. Назначение и область применения

1.1. Комплект для беспроводного управления нагрузкой «Умный выключатель» PB1-M1.1 «Уютный дом» торговой марки TDM ELECTRIC (далее – комплект) предназначен для дистанционного включения/выключения освещения и различных электроприборов по радиоканалу при помощи радиовыключателя.

1.2. Комплект предназначен для работы в однофазных электрических сетях переменного тока напряжением 220 В и частотой 50 Гц.

1.3. Комплект применяется для управления освещением/электрооборудованием в коммерческих, жилых и производственных помещениях.

1.4. Комплект состоит из передатчика (радиовыключателя PB1) и приемника (приемное устройство в монтажную коробку M1), которые соединяются и работают по радиоканалу.

1.4. Преимущества:

- Передача сигнала осуществляется на расстояние до 20 метров;
- Радиосигнал проходит через стены, поэтому имеется возможность управлять приемником M1 с радиовыключателя, находящегося в соседнем помещении, а также спрятать приемник в монтажную коробку, под потолок, в корпус светильника и др.;

- Использование радиовыключателя позволяет использовать его в любое удобное для потребителя место;
- При установке приемника M1 в монтажную коробку (для работоспособности необходимо наличие нулевого провода) радиовыключатель PB1 можно установить сверху на приемник;
- Приемник M1 имеет возможность программирования, поэтому к нему можно подключить другие передатчики (пульта управления и радиовыключатели) из линейки «Уютный дом» (максимум 5 передатчиков), кроме того к входящему в комплект радиовыключателю PB1 можно подключить дополнительные приемники из линейки «Уютный дом» (до 100 приемников);
- Для защиты от ложных срабатываний в приемниках имеется программа шифрования радиосигнала, которая защищает от вмешательства внешних пультов управления и других радиоуправляемых устройств;
- Приемник M1 имеет функцию «памяти», т. е. сохраняет свое состояние (нагрузка подключена или выключена) после пропадания и последующего восстановления питающего напряже-

- ния сети;
- Питание радиовыключателей осуществляется от батарейки типа LR23A 12 В, что делает данную продукцию электробезопасной и исключает риск поражения электрическим током.
- 1.5. Варианты применения комплекта «Умный выключатель»:
- Дистанционное включение/выключение освещения;
 - При помощи приемников М1 можно осуществить самую технически простую схему управления освещением из разных мест (при

- помощи подключения нескольких радиовыключателей РВ и установки их в необходимых местах);
- Дистанционное управление различными электроприборами: электромагнитные клапаны, теплые полы, вентиляторы и др.
- При использовании дополнительных контактов приемники М1 могут управлять нагрузкой различной мощности (например, отключение всех розеток или освещения в доме по нажатию кнопки).

2. Основные характеристики

2.1. Основные технические характеристики приведены в таблице 1.

Таблица 1. Технические характеристики

Наименование параметра		Значение
Степень защиты		IP20
Количество каналов		1
Питающее напряжение приемника, В		230 AC
Номинальная частота, Гц		50
Питающее напряжение передатчика, В		12 (элемент питания LR23A)
Средний срок службы батарейки, лет		1 год (при интенсивности 10 нажиманий в день)
Максимальная мощность подключаемой нагрузки, Вт		2300
Максимальная дальность работы, м		20 (на открытом пространстве)*
Рабочая частота, МГц		433,92
Диапазон рабочих температур, °C		от -0 до +35
Механическая износостойкость, циклов		1 000 000
Электрическая износостойкость, циклов		100 000
Способ монтажа	Приемник	в монтажную коробку
	Передатчик	на стену: при помощи двухстороннего скотча (в комплекте) или саморезов

* - при наличии препятствий между приемниками и передатчиками дальность работы может значительно снизиться, подробнее в таблице 2.

Таблица 2. Уровень проникновения радиосигнала через препятствия

Тип препятствия	Уровень проникновения радиосигнала (доля проникающей через преграду энергии)
Гипс, древесина, гипсокартон	90%
Кирпич, ДСП	70%
Армированный бетон	30%
Металл	10%

Кроме того, дальность действия зависит от влажности среды, высоты монтажа и конструк-

тивных особенностей места установки.

2.2. Габаритные и установочные размеры показаны на рисунке 1.

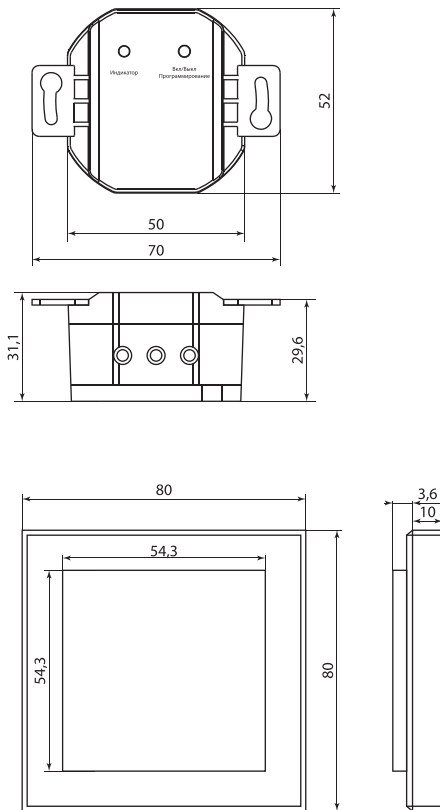


Рисунок 1. Габаритные и установочные размеры, мм

3. Комплектация

3.1. В комплект поставки входят:

- Приемник М1 – 1 шт.

- Радиовыключатель PB1 – 1 шт.
- Элемент питания LR23A 12 В (установлен в радиовыключатель) – 1 шт.
- Двухсторонний скотч – 1 шт.
- Руководство по эксплуатации. Паспорт – 1 шт.
- Упаковочная коробка – 1 шт.

4. Требования к безопасности при монтаже и эксплуатации

4.1. По способу защиты от поражения электрическим током продукция соответствует классу II по ГОСТ 12.2.007.0.

4.2. Запрещается самостоятельно разбирать и ремонтировать изделия.

5. Монтаж и эксплуатация

5.1. Установка оборудования должна производиться квалифицированным персоналом.

5.2. Монтаж приемников осуществляется в монтажную коробку (для питания приемника в монтажную коробку должен быть проведен нулевой провод). Возможны варианты установки под навесной/

натяжной потолок (на светильник) и в другие необходимые места (на шкафы, за карнизы, в корпуса светильников и др.).

5.3. Перед подключением электрооборудования к приемнику убедиться в его исправности.

5.4. Схема подключения к сети согласно рисунку 2.

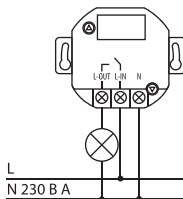


Рисунок 2. Схема подключения приемников M1 к электрической сети

5.4.1. Отключить питание сети.

5.4.2. Подключить питающую сеть и нагрузку к контактам приемника M1, согласно рисунку 2.

5.4.3. Установить приемник в монтажную коробку или в другое выбранное место.

5.4.4. Подключить питающую сеть.

5.4.5. Убедиться в работоспособности устройства, нажав на кнопку «Вкл/Выкл – Программирование»: должен загореться зеленый светодиод рядом с кнопкой и включиться подключенная к приемнику M1 нагрузка.

5.5. Монтаж радиовыключателя осуществляется на монтажную плоскость (стену). Монтаж при помощи саморезов показан на рисунке 3.

5.5.1. Снять верхнюю крышку с выключателя и вытащить элемент питания (рисунок 3а).

5.5.2. Открутить на основании выключателя 4 крепежных шурупа (рисунок 3б).

5.5.3. Снять декоративную рамку и механизм выключателя (рисунок 3в).

5.5.4. Установить механизм выключателя обратно в основание, закрутить шурупы обратно (рисунок 3г). При установке механизма необходимо учитывать его первоначальное расположение на основании (пружина от контакта батарейки на механизме должна совпасть со значком «-» на основании).

5.5.5. Вставить в механизм выключателя элемент питания LR23A 12 В, в соответствии с указанной полярностью, прикрутить основание выключателя к монтажной плоскости (рисунок 3д), надпись «UP» с задней стороны радиовыключателя должна быть сверху.

5.5.6. Установить декоративную рамку обратно на выключатель, и закрепить ее на выключателе нажатием до щелчка (рисунок 3е).

5.5.7. Установить обратно верхнюю крышку (рисунок 3ж), радиовыключатель готов к использованию.

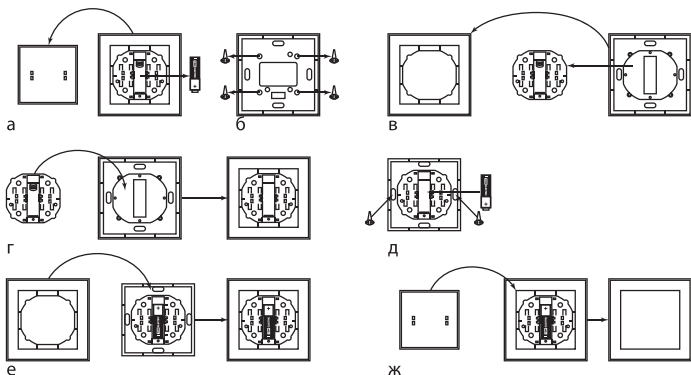


Рисунок 3. Монтаж радиовыключателя PB1 при помощи саморезов

5.6. Монтаж при помощи двухстороннего скотча (в комплекте).

5.6.1. Снять верхнюю крышку с выключателя (рисунок 3а).

5.6.2. Вставить в механизм выключателя элемент питания LR23A 12 В, в соответствии с указанной полярностью, прикрепить выключатель к монтажной поверхности при помощи двухстороннего скотча,

надпись «UP» с задней стороны радиовыключателя должна быть сверху.

5.6.3. Установить обратно верхнюю крышку (рисунок 3ж), радиовыключатель готов к использованию.

5.7. При установке приемника M1 в монтажную коробку радиовыключатель PB1 можно установить сверху (рисунок 4).

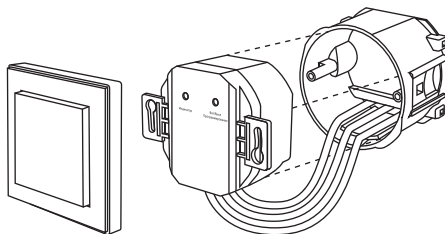


Рисунок 4. Установка M1 в монтажную коробку и радиовыключателя PB1 сверху

5.8. Условия эксплуатации:

- диапазон рабочих температур от -0 до +35 °C;
- высота над уровнем моря не более 2000 метров.

6. Устройство и принцип работы

6.1. Внешний вид приемника M1 на рисунке 5.

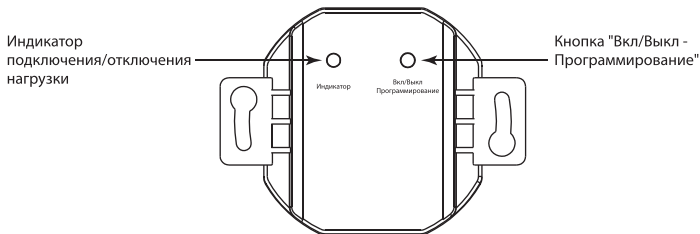


Рисунок 5. Внешний вид приемника M1

6.2. В комплекте «Умный выключатель» приемник M1 запрограммирован под радиовыключатель PB1. В случае необходимости программирования необходимо руководствоваться информацией в паспорте ниже.

6.3. К приемникам M1 можно подключить параллельно до 5 разных передатчиков (пультов и радиовыключателей) из линейки «Уютный дом» - рисунок 6.

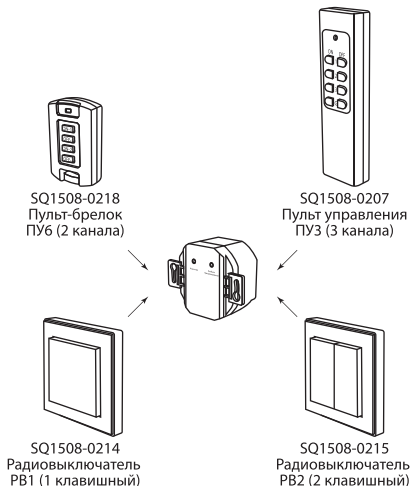


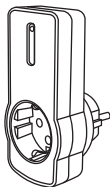
Рисунок 6. Подключение приемников M1 к пультам и радиовыключателям

6.4. К радиовыключателю PB1 можно подключить параллельно до 100 разных или одина-

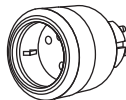
ковых приемников из линейки «Уютный дом» - рисунок 7.



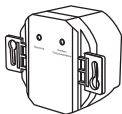
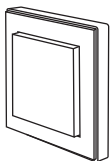
SQ1508-0209
Приемное устройство
П1-E27 (в цоколь E27)



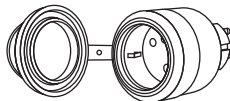
SQ1508-0211
Приемное устройство
P1 (в розетку)



SQ1508-0212
Приемное устройство
P2K (в розетку - компакт)



SQ1508-0213
Приемное устройство M1
(в монт. коробку)



SQ1508-0219
Приемное устройство P3K
(в розетку - компакт IP44)

Рисунок 7. Подключение приемников из линейки «Уютный дом» к РВ1

6.5. Для подключения приемника М1 к передатчику его нужно перевести в режим программирования. Для этого необходимо нажать и удерживать кнопку «Вкл/Выкл – Программирование» более 1 секунды (рисунок 5) при этом начинает моргать светодиод слева.

6.6. Режим программирования приемника М1 (моргание светодиода) продолжается в течение 10 секунд.

- Для подключения пультов ПУЗ/ПУБ к приемнику М1 необходимо нажать в этот промежуток времени на кнопку «ON» соответствующего канала пульта.

- Для подключения радиовыключателя РВ1 к приемнику необходимо нажать в этот промежуток времени на кнопку «включение» (верхняя часть клавиши радиовыключателя) (рисунок 8).
- Для подключения РВ2 необходимо нажать на кнопку «включение» того канала, к которому необходимо подключить приемник (рисунок 8).
- Во всех случаях светодиод на приемнике и подключенная к приемнику нагрузка в качестве подтверждения включится и выключится 2 раза.

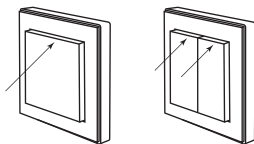


Рисунок 8. Подключение радиовыключателей PB1, PB2 к приемнику M1
Пример подключения приемного устройства M1 к пульту показан на рисунке 9.

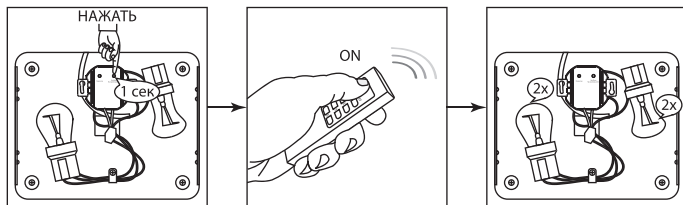


Рисунок 9. Пример подключения пультов ПУ3, ПУ6 к приемнику M1.

Данные в памяти сохраняются, когда приемник устанавливается в другое место или в случае сбоя питания.

6.7. Для отключения радиовыключателей и пультов от приемника необходимо снова войти в режим программирования.

Далее:

- для пультов нажать на кнопку «OFF» соответствующего канала пульта;

- для радиовыключателей нажать на кнопку «выключение» - нижняя часть клавиши радиовыключателя;
- светодиод на приемнике и вкрученная в приемник лампа в качестве подтверждения включится и выключится 2 раза;
- Пример отключения приемного устройства M1 от пульта показан на рисунке 10.

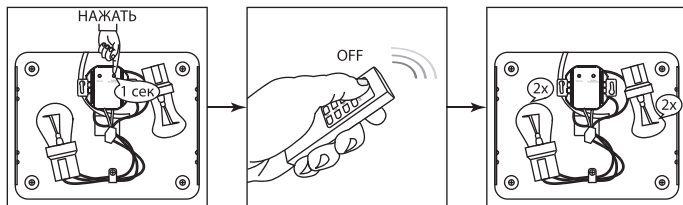


Рисунок 10. Пример отключения пультов ПУ3, ПУ6 от приемника M1

6.8. Для удаления всех кодов необходимо войти в режим программирования и далее повторно нажать на кнопку программирования. Светоди-

од на приемнике и подключенная к приемнику нагрузка в качестве подтверждения включится и выключится 2 раза (рисунок 11).

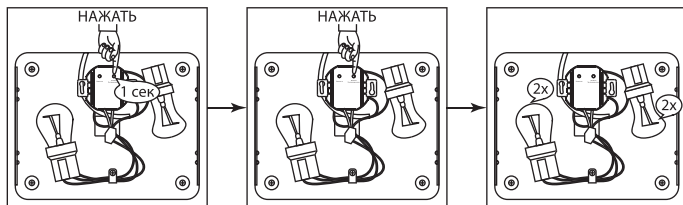


Рисунок 11. Удаление всех кодов из приемника M1 6.9. Ручное включение/выключение приемников.

Приемники M1 можно при необходимости включить/выключить в ручном режиме при помощи кратковременного нажатия на кнопку «Вкл/Выкл - Программирование» Данную функ-

цию можно использовать при возникновении проблем в передатчиках с сигналом (села батарейка, неисправность передатчика и др.).

6.10. Возможные проблемы и пути решения показаны в таблице 3.

Таблица 3. Возможные проблемы и пути решения

Ситуация	Проблема	Пути решения
Электроприбор/светильник не включается (внешние проблемы)	Отсутствие питающего напряжения в сети	Проверить питающее напряжение сети
	Электроприбор не включен (выключатель прибора или кнопка питания не включены)	Убедиться что прибор включен (работает при подключении к сети без приемника - напрямую)
	Электроприбор/светильник неисправен	Убедиться что прибор исправен (работает при подключении к сети без приемника - напрямую)
	Перегорела лампа	Заменить лампу
Электроприбор/светильник не включается / не выключается	Села батарейка в передатчике (пульте, радиовыключателе)	Заменить батарейку в передатчике
	Сбился код на приемнике	Заново настроить код (пункты 6.5 – 6.6)
	Неисправен приемник	Попробовать включить/выключить приемник в ручном режиме (пункт 6.9.): - при удаче – заново настроить код; - при неудаче – заменить приемник на новый
	Обрыв проводов к приемнику или нагрузке	Проверить целостность электрической цепи
	Приемник расположен далеко от передатчика	Поднести пульт (переустановить радиовыключатель) ближе к передатчику

Ситуация	Проблема	Пути решения
Электроприбор/светильник не включается / не выключается	Между приемником и передатчиком имеются препятствия, значительно снижающие дальность работы (металлические конструкции, несущие стены и др.)	Поднести пульт ближе к передатчику, переустановить радиовыключатель на другое место
Электроприбор/светильник работает нестабильно (включается и выключается через раз)	Плохой контакт элемента питания с передатчиком	Вытащить элемент питания из передатчика, протереть его контакты тканью и вставить обратно
	Слабый заряд элемента питания в передатчике	Заменить элемент питания в передатчике
	Два приемника находятся рядом друг с другом и создают друг другу помехи	Удалить один приемник от другого на расстояние минимум 0,5 метра
	Сбой кода в приемнике	Удалить текущий код и заново запрограммировать приемник
Электроприбор/светильник включается/выключается самопроизвольно	Напряжение сети самопроизвольно пропало/появилось	Проверить стабильность напряжения
	Плохой контакт в розетке (для P1, P2K, P3K), цоколе E27 (для П1-E27), клеммных зажимах (для M1)	Проверить надежность контакта, при необходимости закрутить/затянуть контакты

6.11. Рекомендации по использованию и программированию передатчиков и приемников «Уютный дом»:

- Имейте в запасе дополнительные батарейки для передатчиков: LR23A 12В (для PB1, PB2), CR2032 3В (для ПУ3), LR27A 12В (для ПУ6) для возможности быстрой замены;
- Имейте в запасе дополнительные приемники и передатчики для возможности быстрой замены в случае выхода из строя;
- Если передача сигнала ведется с радиовыключателя, рекомендуется задублировать

его функции на пульте управления;

- Для снижения влияния радиопомех не рекомендуется устанавливать 2 приемника на расстоянии менее 0,5 метров друг от друга;
- Если питающее напряжение в сети нестабильное (скачки напряжения или частые отключения напряжения) это может привести к сбою работы приемников и выходу их из строя; в случае сбоя работы необходимо провести перепрограммирование приемника, согласно пунктам 6.5 – 6.6 в паспорте.

7. Условия транспортирования и хранения

7.1. Транспортирование комплектов допускается в упаковке изготовителя любым видом крытого транспорта, обеспечивающим предохранение упакованной продукции от механических повреждений, загрязнения и попадания влаги.

7.2. Хранение комплектов осуществляется только в упаковке изготовителя в помещениях с естественной вентиляцией при температуре окружающего воздуха от -25 до +55 °С и относительной влажности воздуха не более 70%.

8. Гарантийные обязательства

8.1. Купленное Вами изделие требует специальной установки и подключения. Вы можете обратиться в уполномоченную организацию, специ-

ализирующуюся на оказании такого рода услуг. При этом требуйте наличия соответствующих разрешительных документов (лицензии, серти-

фикатов и т. п.). Лица, осуществившие установку и подключение изделия, несут ответственность за правильность проведенной работы. Помните, квалифицированная установка изделия необходима для его дальнейшего правильного функционирования и гарантийного обслуживания.

8.2. Если в процессе эксплуатации изделия Вы сочтете, что параметры его работы отличаются от изложенных в данном Руководстве по эксплуатации, рекомендуем обратиться за консультацией в организацию, продавшую Вам изделие.

8.3. Производитель устанавливает гарантийный срок на данное изделие в течение 5 лет со дня продажи при условии соблюдения потребителем правил транспортирования, хранения и эксплуатации, изложенных в данном Руководстве по эксплуатации.

8.4. Во избежание возможных недоразумений

сохраняйте в течение срока службы документы, прилагаемые к изделию при его продаже (накладные, гарантийный талон).

8.5. Гарантия не распространяется на изделие, недостатки которого возникли вследствие:

- нарушения потребителем правил транспортирования, хранения или эксплуатации изделия;
- действий третьих лиц;
- ремонта или внесенных не санкционированных изготовителем конструктивных или схемотехнических изменений неуполномоченными лицами;
- отклонения от государственных стандартов (ГОСТов) и норм питающих сетей;
- неправильной установки и подключения изделия;
- действий непреодолимой силы (стихия, пожар, молния и т. п.).

9. Ограничение ответственности

9.1. Производитель не несет ответственности за:

- прямые, косвенные или вытекающие убытки, потерю прибыли или коммерческие потери, каким бы то ни было образом связанные с изделием;
- возможный вред, прямо или косвенно нанесенный изделием людям, домашним животным, имуществу в случае, если это произошло в результате несоблюдения правил

и условий эксплуатации и установки изделия либо умышленных или неосторожных действий покупателя (потребителя) или третьих лиц.

9.2. Ответственность производителя не может превысить собственной стоимости изделия.

9.3. При обнаружении неисправностей в период гарантийных обязательств необходимо обращаться по месту приобретения изделия.

10. Гарантийный талон

Комплект «Умный выключатель» соответствует требованиям ТР ТС 004/2011, ТР ТС 020/2011 и признан годным для эксплуатации.

Гарантийный срок 5 лет со дня продажи.

Дата изготовления « _____ » _____ 20__ г.

Штамп технического контроля изготовителя _____

Дата продажи « _____ » _____ 20__ г.

Подпись продавца _____ ШТАМП МАГАЗИНА

Претензий по внешнему виду и комплектности изделия не имею, с условиями эксплуатации и гарантийного обслуживания ознакомлен:

Подпись покупателя _____

Уполномоченный представитель изготовителя ООО «НЭКМ»
117405, РФ, г. Москва, ул. Дорожная, д. 60 Б, этаж 6, офис 652
Телефон: +7 (495) 727-32-14, (495) 640-32-14
info@tdme.ru



Произведено под контролем правообладателя товарного знака «TDM ELECTRIC» в Китае на заводе Вэньчжоу Рокгранд Трэйд Кампани, Лтд., Китай, г. Вэньчжоу, ул. Шифу, здание Синьи, оф. А1501

Если в процессе эксплуатации продукции у Вас возникли вопросы, Вы можете обратиться в сервисную службу TDM ELECTRIC по бесплатному телефону: 8 (800) 700-63-26 (для звонков на территории РФ).

Подробнее об ассортименте продукции торговой марки TDM ELECTRIC Вы можете узнать на сайте www.tdme.ru.

RU Паспорт**1. Наименования продукции, тип, марка, модель:**

Комплект для беспроводного управления нагрузкой «Умный выключатель» PB1-M1.1 «Уютный дом».

2. Область применения:

в быту.

3. Основные технические характеристики и параметры:

U=230 В, I=10 А, P=2300 Вт, IP20.

4. Правила и условия монтажа: В соответствии с технической документацией изготовителя, хранить в упаковке, перевозить в закрытом транспорте, не требует специальной утилизации.

5. Правила и условия безопасной эксплуатации (использования):

Не бросать, не погружать в воду.

6. Информация о мерах, которые следует принять при обнаружении неисправности продукции: Обращаться по месту приобретения.

7. Месяц/год изготовления продукции, срок службы, гарантийный срок:

Дата изготовления « ____ » _____ 20 ____ г.

Срок службы не менее 20 лет.

Гарантийный срок 5 лет.

8. Наименование и местонахождение изготовителя (уполномоченного представителя), импортера, информация для связи с ними:

Произведена под контролем правообладателя товарного знака «TDM ELECTRIC» на заводе:

Вэньчжоу Рокгранд Трэйд Кампани, Лтд.

Адрес: Китай, г. Вэньчжоу, ул. Шифу, здание Синьи, оф. А1501.

Телефон: +86(577)88982822

Импортер:

1. Общество с ограниченной ответственностью «ТДМ Логистика», адрес: РФ, 117405, г. Москва, ул. Дорожная, д. 60 Б, этаж 6, офис 603.

9. Свидетельство о приёмке:

Продукция торговой марки TDM ELECTRIC изготовлена и принята в соответствии с обязательными требованиями государственных стандартов, действующей технической документации и признана годной для эксплуатации.

10. Комплектность:

- Изделие.
- Паспорт.
- Упаковка.

KZ Төлқұжат**1. Өнім атауы, типі, белгісі, үлгісі:**

Комплект для беспроводного управления нагрузкой «Умный выключатель» PB1-M1.1 «Уютный дом».

2. Қолдану саласы: тұрмыста.**3. Негізгі техникалық сипаттамалары мен параметрлері:**

U=230 В, I=10 А, P=2300 Вт, IP20.

4. Монтаж ережелері мен шарттары:

Өндірушінің техникалық құжаттамасына сәйкес орамында сақталсын, жабық көлікте тасымалдансын, арнайы пайдаға асыруды талап етпейді.

5. Қауіпсіз пайдалану ережелері мен шарттары:

Лақтырмаңыз, суға батырмаңыз.

6. Өнім ақауы анықталғанда қолданылатын шаралар туралы ақпарат:

Сатып алған жерге жолығыңыз.

7. Өнімнің жасалған айы/жылы, қызмет ету мерзімі, кепілдік мерзімі:

Қызмет ету мерзімі кем дегенде 20 жыл.

Кепілдік мерзімі 5 жыл.

8. Өндірушінің (үәкілетті өкілдің), импорттаушының атауы мен орналасқан жері, олармен байланысу ақпараты:

TDM ELECTRIC тапсырысымен және

бақылауында келесі зауытта өндірілген:

Вэньчжоу Рокгранд Трэйд Кампани, Лтд.

Мекенжайы: Қытай, Вэньчжоу қ., Шифу көш.,

Синьи ғимараты, А1501 оф.

Телефон: +86(577)88982822

Импорттаушылар:

1. Жауапкершілігі шектеулі серіктестірі «ТДМ Логистика», мекен-жайы: РФ, 117405, қ. Мәскеу, көше Дорожная, үй 60Б, қабат 6, кеңсе 603.

9. Қабылдау туралы куәлік:

TDM ELECTRIC сауда белгісінің өнімі мемлекеттік стандарттардың, қолданыстағы техникалық құжаттаманың міндетті талаптарына сәйкес өндіріліп, қабылданды және пайдалануға жарамды деп танылды.

10. Жиынтықтылық:

- Бұйым.
- Төлқұжат.
- Орамы.

AM Անձնագիր

1. Արտադրանքի անվանումը, տեսակը, մակնիշը, մոդելը.

Комплект для беспроводного управления нагрузкой «Умный выключатель» PB1-M1.1 «Уютный дом».

2. Կիրառման բնագավառ.

Կենցաղում:

3. Հիմնական տեխնիկական բնութագրերն ու պարամետրերը.

U=230 В, I=10 А, P=2300 Вт, IP20:

4. Մոնտաժման կանոններն ու պայմանները.

Համաձայն արտադրողի տեխնիկական բնութագրերի պահել փաթեթի մեջ, տեղափոխել փակ տրանսպորտի մեջ, չի պահանջում հատուկ օգտահանություն:

5. Անվտանգ շահագործման (օգտագործման) կանոններն ու պայմանները.

ՉՆետել, ջրի մեջ չընկնել:

6. Տեղեկություններ միջոցների մասին, որոնք հարկավոր է ձեռնարկել արտադրանքի անսարքություն հայտնաբերելու դեպքում.

Դիմել ձեռքբերման տեղը:

7. Արտադրանքի արտադրման ամիսը /տարին, ծառայության ժամկետը, երաշխիքային ժամկետը.

Ծառայության ժամկետը՝ 20 տարուց: Երաշխիքային ժամկետը՝ 5 տարի:

8. Արտադրողի (լիազորված ներկայացուցչի), ներմուծողի, անվանումն ու գտնվելու վայրը, տեղեկություններ նրանց հետ կապվելու վերաբերյալ.

Արտադրված է գործարանում՝ TDM ELECTRIC-ի պատվերով և վերահսկողության ներքո. Вэньчжоу Рокгранд Трэйд Кампани, ЛТД. Հասցե. Չինաստան, քաղաք Վենչժու, փողոց Շիֆու, շենք Սինյի, գրասենյակ Ա1501: Հեռ. +86(577)88982822 Ներմուծողներ.

1. Սահմանափակ պատահանատվության ընկերություն «ТДМ Логистика», հասցեով: РР, քաղաքը Մոսկվա, փողոցը Дорожная, տունը 60 «Б», հարկ 6, գրասենյակ 603.

9. Վկայական ընդունման մասին.

TDM ELECTRIC ապրանքանիշի արտադրանքն արտադրվել է ընդունվել է գործող տեխնիկական փաստաթղթերի, պետական չափորոշիչների պարտադիր պահանջներին համապատասխան և համարվել է պիտանի շահագործման համար:

10. Կոմպլեկտավորություն.

- Ապրանք:
- անձնագիր:
- փաթեթավորում:

KG Паспорт

1. Өнүмдөрдүн аталыштары, түрү, белгиле-меси, модели:

Комплек для беспроводного управления нагрузкой «Умный выключатель» PB1-M1.1 «Уютный дом».

2. Колдонуу тармагы:

тиричиликте.

3. Негизги техникалык мүнөздөмөлөрү жана параметрлери:

U=230 В, I=10 А, P=2300 Вт, IP20.

4. Орнотуу эрежелери жана шарттары:

Өндүрүүчүнүн техникалык өжөттөмөсү боюнча, таңгакта сактоо керек, жабык унаада ташуу керек, өзгөчө утилизацияны талап кылбайт.

5. Коопсуз эксплуатация (колдонуу) эрежелери жана шарттары:

Ыргытууга болбойт, сууга салууга болбойт.

6. Өнүмдө бузуктук табылган учурда чаралар көрүү боюнча маалымат:

Сатып алган жерге кайрылуу керек.

7. Өнүмдүн даярдалган айы/жылы, жарактуулук мөөнөтү, кепилдик мөөнөтү:

Жарактуулук мөөнөтү 20 жылдан кем эмес. Кепилдик мөөнөтү 5 жыл.

8. Өндүрүүчүнүн (укукталган өкүлдүн), импорттоочунун аты жана турган жайы, алар менен байланышууга маалымат:

TDM ELECTRIC буйрутмасы боюнча жана көзөмөлдөөсү алдында заводдо өндүрүлгөн: Вэньчжоу Рокгранд Трэйд Кампани, ЛТД. Дареги: Кытай, Вэньчжоу ш., Шифу көч., Синь имараты, кеңсе А1501.

Телефон: +86(577)88982822

Импорттоочулар:

1. Жоопкерчилиги чектелген коом «ТДМ Логистика», дарек: РР, 117405, ш. Москва, көчө Дорожная, үй 60 «Б», кабат 6, иш 603.

9. Кабыл алуу жөнүндө күбөлүк:

TDM ELECTRIC соода белгилемени өнүм мамлекеттик үлгүлөрдүн милдеттүү талаптары жана колдонуудагы техникалык өжөттөмө боюнча өндүрүлгөн жана кабыл алынган жана колдонууга жарактуу деп бекитилген.

10. Комплекттүүлүк:

- Буюм.
- Паспорт.
- Таңгак.